

SFLM License Server Selection

[환경 변수 설정]

• Linux - c셸

STEP 1

각 계정의 .cshrc 파일에 다음 항목을 추가합니다.
 set path=(\$path/<설치 디렉토리>/bin)
 setenv SFLM_SERVERS <서버 IP>

STEP 2

터미널 창에서 다음을 입력합니다.
 #>source .cshrc

• Linux - bash셸

STEP 1

각 계정의 .bash_profile 파일에 다음 항목을 추가합니다.
 PATH=\$PATH:\$HOME/bin:/<설치 디렉토리>/bin
 SFLM_SERVERS=<서버 IP>
 export PATH
 export SFLM_SERVERS

STEP 2

터미널 창에서 다음을 입력합니다.
 #>source .bash_profile

• Windows

STEP 1

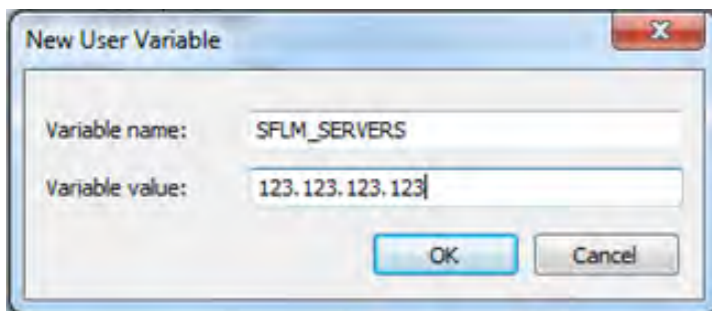
[내 컴퓨터]에서 마우스 오른쪽 버튼을 클릭한 후, 단축메뉴에서 [속성]을 선택합니다.

STEP 2

[고급] 탭에서 [환경 변수]를 클릭합니다.

STEP 3

[사용자 변수]에서 [새로 만들기]를 클릭하고,
 [변수 이름]에 SFLM_SERVERS, [변수 값]에 <서버 IP>를 입력합니다.
 (예: 123.123.123.123)



[SFLM Access]

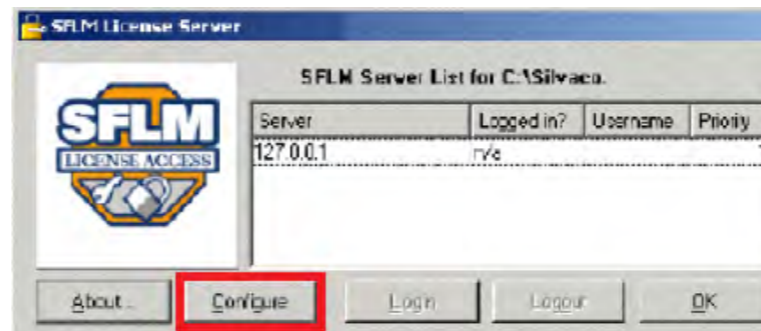
STEP 1

- Linux
 root 계정으로 로그인하여 셸의 커맨드 라인에서 [sflm_access]를 입력하여 [SFLM Access]를 시작합니다.
 <설치 디렉토리>/bin/sflm_access
- Windows
 관리자 계정으로 로그인하여 바탕화면의 S.EDA Tools에서 [SFLM Access]아이콘을 더블 클릭합니다.



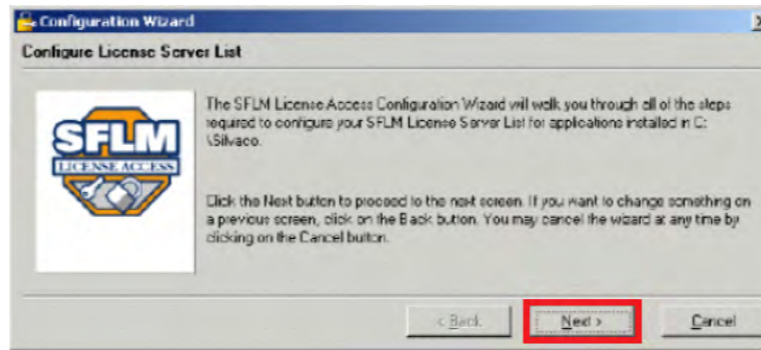
STEP 2

[Products]메뉴에서 [Add and Manage Updates]를 선택합니다.



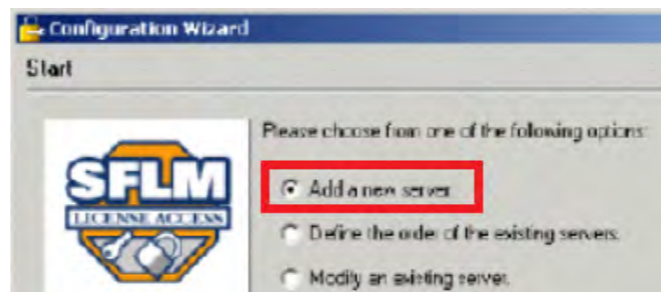
STEP 3

[Configure]를 선택하고 [Next]를 클릭합니다.



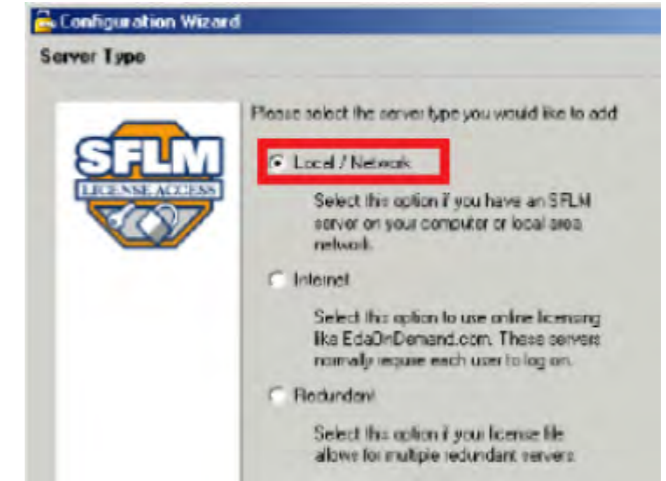
STEP 4

[Add a new server]를 선택하고 [Next]를 클릭합니다.



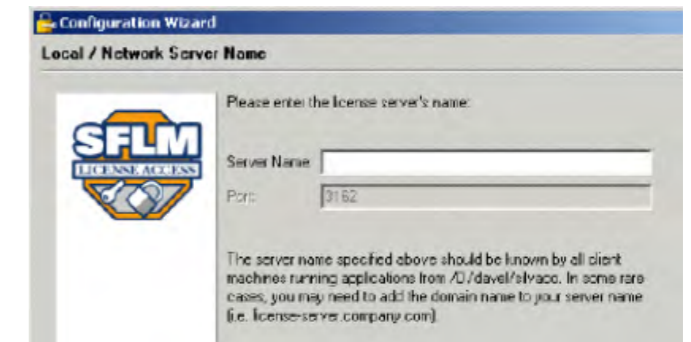
STEP 5

[Local/Network]를 선택하고 [Next]를 클릭합니다.



STEP 6

[Server Name]에 서버 이름 또는 IP를 입력하고 [Next]를 클릭합니다.



STEP 7

추가된 리스트에서 우선 순위를 조정하고 [Finish]를 클릭합니다.

